

## LES 6 PRIORITATS PROGRAMÀTIQUES DE DONES AMB INICIATIVA

**Promoure la creació d'un Grup de Treball per abordar la reforma de la Llei Integral contra la violència de gènere en la línia d'avançar substantivament en la sensibilització, la prevenció i la detecció; garantir una dotació pressupostària suficient per assegurar l'eficàcia de les mesures integrals regulades per llei; reforçar la formació obligatòria i suficient en gènere i en violència de gènere, adreçada al conjunt de professionals que hi intervenen; i ampliar la definició de violència de gènere, entre d'altres.**

Es pot afirmar, d'acord amb les dades estadístiques de les que disposem, que les dones avui estan més protegides, disposen de més informació i recursos per sortir del problema de la violència, tenen més drets socials i econòmics per abordar el futur i de manera paral·lela, s'ha treballat contra la impunitat de l'agressor.

Així doncs, durant els anys d'aplicació de la *Llei Integral contra la violència de gènere*, s'ha aconseguit una major consciència social sobre el problema de la violència que s'exerceix sobre les dones, encara que cal ser conscients que manca un llarg camí per recórrer per eradicar aquesta xacra social.

De les actuacions empreses i del diagnòstic de la situació, s'evidencia que queda molt per fer en el camp de la prevenció, per al que sense dubte és imprescindible actuar contra els que exerceixen aquest tipus de violència i encara no compten amb la reprovació social que requereix un tipus de conducta violenta que persegueix mantenir una relació de superioritat de l'home pel que fa a la dona i la submissió d'aquesta última, com diu la Llei "com a manifestació de la discriminació i la situació de desigualtat i les relacions de poder dels homes sobre les dones".

**Però malgrat tenir coses molt positives, aquesta llei també ha demostrat mancances importants, que Dones amb Iniciativa creiem que s'han de solucionar de manera immediata.**

El Poder Judicial ha proposat al Congrés i al Senat una nova redacció de l'article de la llei en la que a l'acte del maltractament se li afegeixi la frase "amb qualsevol fi", ja que s'ha detectat que hi ha una preocupant sensació d'inseguretat jurídica per part de les dones víctimes de violència, que veuen que segons el jutge/essa i la interpretació que aquest/a faci de la llei, la sentència pot variar de manera molt substancial.

Un altre punt feble de la llei, que ha denunciat el Poder Judicial, el constitueixen les renúncies de les dones un cop iniciat el procés de maltractament. Prop del 15% del total de denúncies és arxivat perquè la dona retira la demanda. Són les que pateixen dependència emocional amb l'agressor, i creuen en el seu penediment i en que els episodis violents cessaran perquè en el fons les "estimen". En altres ocasions, les dones fan marxa enrere perquè no tenen casa on viure ni ofici per mantenir-se (o sigui, pateixen violència econòmica, a més de la física i la psicològica que s'ha denunciat).

Segons la llei, si el testimoni de la dona és la principal prova de càrrec i ella retira la denúncia, aquesta s'arxiva. Quan es tracta d'un cas d'especial gravetat, el fiscal pot prosseguir la causa, però la manca de col·laboració de la víctima sol derivar en

l'absolució del mal tractador. Per corregir aquesta mancança els jutges proposen que la investigació continuï d'ofici, independentment de la voluntat de la agredida, i que s'inclouï la violència de gènere dins de les categories penals que comporten seguiment de l'agressor després de la condemna, com passa ara amb pederastes, violadors i terroristes. La reincidència que justifica la vigilància es dona també en la violència masculista.

Així doncs, Dones amb Iniciativa ens sumem a la petició de millora de la llei de violència, i que a més de en els supòsits ja esmentats, també s'avanci en els següents temes:

**Prevenir.** Cal avançar substantivament en la sensibilització, la prevenció i la detecció. La fase preventiva ha de passar a ser també prioritària en l'abordatge de la violència de gènere

**Dotar.** Cal garantir una dotació pressupostària suficient per assegurar l'eficàcia de les mesures integrals regulades per llei. És imprescindible incrementar els mitjans materials i humans amb els que treballen els i les professionals dels àmbits sanitari, assistencial, policíac i judicial. Cal fixar el calendari, la dotació pressupostària, els mitjans humans i materials, i els mecanismes de coordinació del: *Plan Nacional de Sensibilización y Prevención de la Violencia de Género; Medidas urgentes en la lucha contra la violencia de género i Protocolo Común para la Actuación Sanitaria ante la Violencia de Género* per a la detecció de la violència de gènere i l'atenció a les víctimes.

**Formar.** Cal reforçar la formació obligatòria i suficient en gènere i en violència de gènere, adreçada al conjunt de professionals que intervenen en l'itinerari de les víctimes, en particular, als jutges i jutgesses i l'oficina judicial; així com formació per prevenir la violència masculista tant a la educació primària com a la secundària.

**Ampliar.** Cal ampliar la definició de violència de gènere per tal d'incloure altres tipus de violència i altres àmbits en els que s'exerceix més enllà de les relacions afectives.

**Territorialitzar.** Cal reforçar els instruments necessaris per homogeneïtzar territorialment la resposta institucional a la violència de gènere; Assegurar l'equitat territorial en els recursos –cases de acollida, centres d'atenció integral, centres d'emergència, etc.– i la suficiència, accessibilitat i qualitat en tots els territoris. Cal crear un centre de recuperació integral a cada comunitat autònoma i cal assegurar també l'existència de suficients recursos d'estàncies breus (evitar enviar les dones als albergs).

**Analitzar.** Cal sistematitzar la recollida d'informació i unificar-ne de criteris per a aconseguir una bateria d'indicadors i un tractament efectiu de les dades de violència de gènere. Per altra banda, cal avaluar el funcionament dels jutjats especialitzats en relació als jutjats habituals, tenint en compte a més a més de la informació de professionals del propi jutjat, les opinions de la resta de professionals de l'àmbit judicial (fiscalia, advocats i advocades), de les pròpies víctimes i de les organitzacions de dones.

**Protegir.** Cal que la víctima es senti protegida en tot moment a partir de la denúncia. Proposem la incorporació el dret de la víctima a no coincidir amb el seu agressor en les dependències policials i judicials. Demanem el ple compliment de les mesures legislatives i la garantia efectiva de la protecció de les víctimes i testimonis en totes les diligències processals, inclòs el seu dret a no declarar davant de l'encausat.

**Respondre.** Cal reforçar la modalitat processal dels judicis ràpids en casos de violència de gènere per a evitar situacions d'impunitat efectiva. És important fer les modificacions legals que assegurin que totes les víctimes en situació de risc obtenen una ordre de protecció judicial.

**Reparar.** Cal incorporar disposicions per garantir els drets de les víctimes a obtenir reparació. Per altra banda, cal una treball de reparació pública, començant per establir els mecanismes per tal d'exercir un control efectiu de la publicitat en els mitjans de comunicació públics per evitar continguts sexistes.

**Establir** en els casos d'assetjament laboral, el dret de les treballadores a extingir unilateralment el contracte de treball, i amb dret a atur, i indemnització en cas de condemna favorable, cobrat amb retroactivitat a partir del moment de la comunicació. Per altra banda, és imprescindible suportar econòmicament les dones víctimes de violència durant el procés de sortida de la llar i ubicació/reubicació laboral.

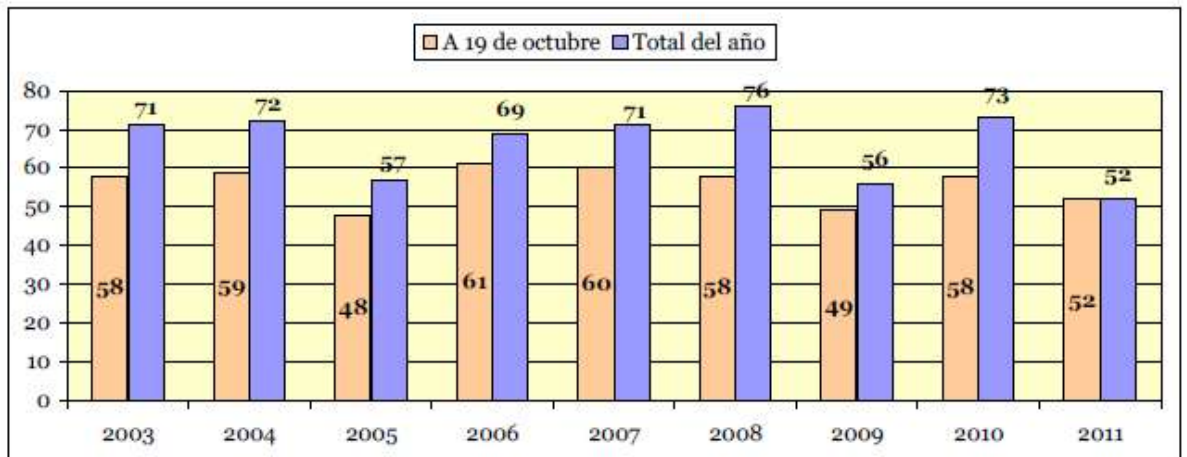
### **Estat de la qüestió:**

A data 5 de juliol de 2011 el Ministeri d'Igualtat publicava un informe on es detallava l'evolució de les víctimes per violència masculista entre el 2003 i l'any actual fins al mes juliol.

L'informe detallava que entre l'1 de gener de 2003 y el 31 de juliol de 2011 el nombre de víctimes s'havia reduït en 579 i que la mitjana de víctimes en aquests set primers mesos de l'any actual calculada amb les dades del període 2003-2010 és de 39'9% percentatge que es troba sis punts per sota de la mitjana fins ara observada.

Respecte al tipus de violència que pateixen les víctimes que denuncien els seus maltractadors les dades indiquen per al 2011 que un 3% del total manifestava ser víctima de maltractament físic, un 1% de maltractament sexual, un 2% de maltractament social, un 29'4% de maltractament econòmic i un 64'5%, i més important, maltractament verbal-emocional o el que coneixem ja com maltractament psicològic.

**Dades estadístiques:** (actualitzades el 19/10/2011)



Característiques de los agresores		Nº Casos	% del total
	<b>Total AGRESORES</b>	<b>52</b>	<b>100,0%</b>
NACIONALIDAD DEL AGRESOR	Española	36	69,2%
	Extranjera	16	30,8%
	No consta	0	0,0%
EDAD DEL AGRESOR	<16 años	0	0,0%
	16-17 años	0	0,0%
	18-20 años	0	0,0%
	21-30 años	9	17,3%
	31-40 años	9	17,3%
	41-50 años	15	28,8%
	51-64 años	10	19,2%
	>64 años	9	17,3%
	No consta	0	0,0%
SUICIDIO DEL AGRESOR	No	39	75,0%
	Tentativa	7	13,5%
	Suicidio consumado	6	11,5%

## Dades violència 2011

		Nº de casos	% del total
	<b>Total VÍCTIMAS</b>	<b>52</b>	<b>100,0%</b>
DENUNCIA	<b>Habían denunciado</b>	<b>14</b>	<b>26,9%</b>
	Retiraron denuncia	1	1,9%
MEDIDAS DE PROTECCIÓN	Solicitaron medida de protección	9	17,3%
	Obtuvieron medida de protección	9	17,3%
	Renunciaron a medidas de protección	0	0,0%
	Medidas de protección caducadas	1	1,9%
	Otras causas de no vigencia de medidas de protección	2	3,8%
	<b>Tenían medida de protección en vigor</b>	<b>7</b>	<b>13,5%</b>
QUEBRANTAMIENTO DE MEDIDAS:	CON consentimiento de la víctima	2	3,8%
	<b>SIN consentimiento de la víctima</b>	<b>5</b>	<b>9,6%</b>
	No consta	0	0,0%

<b>Características de las víctimas</b>		Nº de casos	% del total
	<b>Total VÍCTIMAS</b>	<b>52</b>	<b>100,0%</b>
NACIONALIDAD DE LA VICTIMA	Española	35	67,3%
	Extranjera	17	32,7%
	No consta	0	0,0%
EDAD DE LA VÍCTIMA	<16 años	0	0,0%
	16-17 años	0	0,0%
	18-20 años	3	5,8%
	21-30 años	12	23,1%
	31-40 años	13	25,0%
	41-50 años	11	21,2%
	51-64 años	6	11,5%
	>64 años	7	13,5%
CONVIVENCIA	No consta	0	0,0%
	Si	34	65,4%
	No	18	34,6%
RELACIÓN	No consta	0	0,0%
	Exponeja o en fase de ruptura	22	42,3%
	Pareja	30	57,7%

<b>Ámbito geográfico</b>		Nº de casos	% del total
	<b>Total VÍCTIMAS</b>	<b>52</b>	<b>100,0%</b>
	Andalucía	13	25,0%
	Aragón	1	1,9%
	Asturias	2	3,8%
	Balears, Illes/ Islas Baleares	1	1,9%
	Canarias	3	5,8%
	Cantabria	0	0,0%
	Castilla - La Mancha	1	1,9%
	Castilla y León	2	3,8%
	Cataluña	7	13,5%
	Com. Valenciana	8	15,4%
	Extremadura	0	0,0%
	Galicia	2	3,8%
	Madrid	7	13,5%
	Murcia	2	3,8%
	Navarra	1	1,9%
	País Vasco	2	3,8%
	La Rioja	0	0,0%
	Ceuta	0	0,0%
	Melilla	0	0,0%